



GO! TECHNISCH ATHENEUM

GO ! Technisch Atheneum

Campus Van Eyck

Informatiebrochure 2023 – 2024

Een nieuwe stap na de eerste graad naar het...

Technisch Atheneum

Als school van het gemeenschapsonderwijs geloven we in gelijke kansen voor iedereen, samen leren samenleven en kwaliteitsvol onderwijs.

Als school van Scholengroep SAM staan we voor de MAX-visie waarin de motivatie van jongeren gevoed worden door Autonomie, Verbondenheid en Competenties als vitamines van groei. We willen die groeikansen dan ook MAX-imaal vergroten om het MAX-imum uit onze leerlingen te halen.

Als school van Campus Van Eyck staan we voor kwaliteitsvol onderwijs waarin gedreven en competente leerkrachten onze leerlingen de nodige kennis en vaardigheden bijbrengen om 'het te maken' in de maatschappij of in verdere studies.

Als Technisch Atheneum staan we voor een warme school waar leerlingen centraal staan, waarin door middel van innoverende oplossingen leerlingen een stukje eigenaarschap krijgen over hun eigen leren, waarin hun zelfstandigheid en kritisch denkvermogen alsmaar meer gestimuleerd wordt en waarbij de nodige onderwijsloopbaanbegeleiding zorgt voor een goede keuze.

Daarnaast blijven we oog hebben voor het welzijn en welbevinden van onze leerlingen door indien nodig individueler met hen aan de slag te gaan, door een goede leer- en leerlingbegeleiding aan te bieden en door te zorgen voor een gezonde en veilige levensstijl. Hierin staan we niet alleen. Dankzij externe partners (CLB, ondersteuningsteam, bedrijven, hogescholen, ...) kunnen we hen op ieder vlak van het schoolgebeuren bijstaan en bijsturen.

Ik nodig u uit om in deze brochure te lezen welke mogelijkheden het Technisch Atheneum aanbiedt. Mochten er dan nog vragen zijn, dan staan we steeds klaar om u nog meer duiding te geven.

Met vriendelijke groeten

Nanouk Borgerhoff
Directeur

Wat bieden wij aan?

Met de verderzetting van de modernisering van het secundair onderwijs zal ons studieaanbod er een beetje anders uitzien. Alle studierichtingen zijn samengebracht onder 8 studiedomeinen, waarvan er **3 worden aangeboden in het Technisch Atheneum: Economie en Organisatie, Maatschappij en Welzijn en STEM**. Daarnaast zijn de studiedomeinen nog eens onderverdeeld in **3 categorieën**:

- **arbeidsmarktgerichte finaliteit:** na het 6de jaar ben je klaar om de arbeidsmarkt op te gaan.
- **doorstroomfinaliteit:** hier bereid je je voor op hogere studies (hogeschool/universiteit).
- **dubbele finaliteit:** na een richting uit deze finaliteit kan je ofwel verder studeren (hogeschoolniveau) ofwel stap je de arbeidsmarkt op.

Om dit doel te bereiken legt onze school de lat hoog waarbij aandacht geschonken wordt aan talenten, vaardigheden en competenties, maar ook aan attitudes zodat de leerlingen als jonge volwassenen zich staande kunnen houden in het hoger onderwijs of in de beroepswereld.

Wij willen onze leerlingen een ticket voor de toekomst op de arbeidsmarkt bieden alsook de nodige competenties en vaardigheden meegeven om hun plaats in de maatschappij op te nemen. De school respecteert de filosofische, ideologische en godsdienstige opvattingen van de ouders en leerlingen.

Wij voeden onze jonge mensen op tot sociaal engagement, verantwoordelijkheid voor het milieu en verdraagzaamheid. Die ontwikkeling gaat gepaard met een brede belangstelling voor het wereld- en cultuurgebeuren.

Het is van het hoogste belang dat school en ouders samenwerken om dit te realiseren. Door middel van duidelijke afspraken en regels bevorderen we niet alleen een goede samenwerking, maar dragen we ook bij tot de ontwikkeling van een grote verantwoordelijkheidszin. Inspraak is erg belangrijk maar ook engagement en leergierigheid dragen we hoog in het vaandel. Als school engageren wij ons om niet alleen leerlingen op socio-emotioneel vlak te begeleiden, maar ook om aan leerbegeleiding te doen. Omgekeerd verwachten wij ook een engagement van ouders en leerlingen.

Elke leerling is uniek. Leerlingen zijn geen nummer en verdienen dus ook een aanpak die tegemoet komt aan hun onderwijs- en opvoedingsbehoeften. Leerlingbegeleiding, CLB en gedifferentieerde en activerende werkvormen zijn daarom belangrijke onderdelen van onze visie. Hierbij verliezen we natuurlijk de talenten van onze leerlingen niet uit het oog. Binnen iedere studierichting is er ook ruimte om deze talenten aan te boren of uit te diepen in verschillende keuzeopties: sport, creakunst, technologie, ...

Samen met u, ouders, willen we een school maken waar het kind centraal staat. Wij danken u alvast voor het vertrouwen dat u in ons stelt.

Keuzeopties:

Op onze campus hebben we enkele unieke projecten ongeacht welk jaar en welke richting je zit.

Eerst is er het **sportproject** '4u extra sport, don't wish, GO! for it'. Het gaat om een project waarbij jongeren, ongeacht leeftijd en studierichting vanaf het 5de leerjaar van het basisonderwijs tot in het 6e/7e jaar secundair onderwijs kan kiezen tussen 2u voetbal of 4u multisport bovenop het gewone lessenpakket.

Daarnaast kunnen leerlingen ook nog kiezen voor 2u **Art-uur** een project waarbij onze leerlingen kennismaken met verschillende manieren om zich uit te drukken, om te spreken over allerlei onderwerpen: met beelden, dans, woorden, ...

De volgende keuzeoptie is **STEM**: hierin worden de verschillende disciplines die tot het gebied 'STEM' behoren bijeengebracht in kleine projecten waarin technologie, techniek, wetenschappen en wiskunde aan bod komen.

STEM:

Doorstroomfinaliteit:

- Technologische Wetenschappen
- Technologische Wetenschappen en Engineering

Wat leer je in deze studierichting?

Technologische wetenschappen in de tweede graad is een technisch-wetenschappelijke studierichting uit de finaliteit doorstroom. Leerlingen krijgen hier een brede algemene vorming en een overwegend theoretische studie van de industriële technologie. Het specifiek gedeelte steunt op een algemene wetenschappelijke basis met focus op wiskunde, fysica en de technologische toepassingen ervan. Daarnaast besteden leerlingen veel aandacht aan de STEM-vaardigheden.

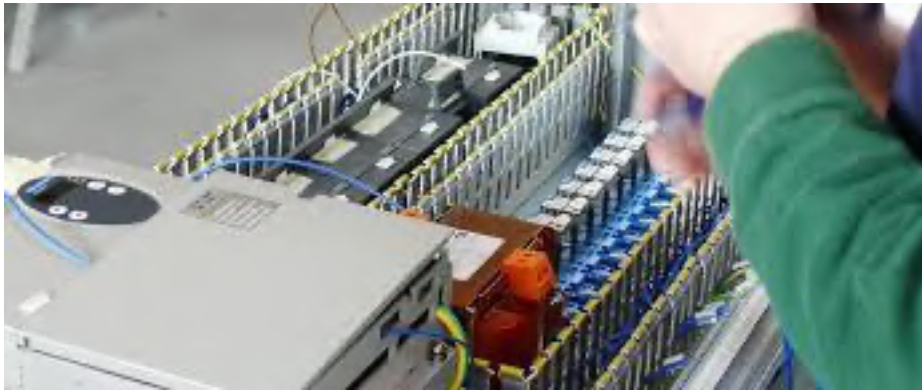
In de derde graad spreken we dan van Technologische wetenschappen en engineering, een studierichting in de doorstroomfinaliteit gericht op een brede waaier aan opleidingen in het hoger onderwijs waar technologische en ingenieurswetenschappen centraal staan. Leerlingen leren daarom theoretische en abstracte leerinhouden verwerken. Zij vertrekken hierbij vanuit een stevige basis wetenschappen en wiskunde om door middel van industriële technologie eigen oplossingen te ontwerpen en te realiseren.

Leerlingenprofiel

Technologische wetenschappen is een studierichting die uitermate geschikt is voor leerlingen met een brede algemene interesse en die in het bijzonder geïnteresseerd zijn voor wiskunde, wetenschappen en technologie (STEM). In deze studierichting werken leerlingen niet alleen met hun hoofd, maar gaan ze ook aan de slag met toepassingen in technologische realisaties. Wiskunde, wetenschappen en technologie worden geïntegreerd. De leerlingen worden getriggerd om eigen oplossingen te ontwerpen en gaan deze dan ook realiseren. Daarnaast is er ook aandacht voor informatica en programmeertechnieken in functie van het studieprofiel.

Welke mogelijkheden zijn er na deze studierichting?

Toegepaste wetenschappen, Industriële wetenschappen en Technologie, Productontwikkeling, Wetenschappen (Informatica, Computerwetenschappen) / Handelswetenschappen (Toegepaste informatica), Industriële wetenschappen en Technologie (Autotechnologie, Electromechanica, Elektronica – ICT, Industrieel productontwerpen, Luchtvaarttechnologie, Ontwerp- en productietechnologie), Nautische wetenschappen, ... zijn slechts een greep uit de toekomstmogelijkheden voor wie deze richting kiest.



LESSENTABEL TECHNOLOGISCHE WETENSCHAPPEN

| | 3 TW | 4TW |
|---|------|-----|
| Basisvorming | | |
| <i>Levensbeschouwing</i> | 2 | 2 |
| <i>Lichamelijke en geestelijke gezondheid</i> | 2 | 2 |
| <i>Talen:</i> | | |
| <i>Nederlands</i> | 4 | 4 |
| <i>Frans</i> | 3 | 3 |
| <i>Engels</i> | 3 | 3 |
| <i>Burgerschap</i> | 1 | 1 |
| <i>Geschiedenis</i> | 1 | 1 |
| <i>Wiskunde – Wetenschappen</i> | | |
| <i>Wiskunde</i> | 4 | 6 |
| <i>Biologie, Chemie en Fysica</i> | 2 | 3 |
| <i>Technologie</i> | 1 | 1 |
| <i>Aardrijkskunde</i> | 1 | 1 |
| <i>Artistieke expressie</i> | 1 | - |
| Specifiek gedeelte | | |
| <i>Elektriciteit</i> | 2 | 1 |
| <i>Elektronica</i> | - | 1 |
| <i>Mechanica</i> | 1 | 1 |
| <i>Informaticawetenschappen</i> | 1 | 1 |
| Optiepakket | | |
| <i>Project STEM of Wiskunde</i> | - | 2 |
| <i>Vrije ruimte</i> | | |
| | 2 | 2 |
| | | |

LESSENTABEL TECHNOLOGISCHE WETENSCHAPPEN EN ENGINEERING

| | 5 TWE | 6TWE |
|---|-------|------|
| Basisvorming | | |
| <i>Levensbeschouwing</i> | 2 | 2 |
| <i>Lichamelijke en geestelijke gezondheid</i> | 2 | 2 |
| <i>Talen:</i> | | |
| <i>Nederlands</i> | 4 | 4 |
| <i>Frans</i> | 3 | 3 |
| <i>Engels</i> | 3 | 3 |
| <i>Burgerschap</i> | 1 | 1 |
| <i>Geschiedenis</i> | 1 | 1 |
| <i>Wiskunde – Wetenschappen</i> | | |
| <i>Wiskunde</i> | 4 | 4 |
| <i>Biologie, Chemie en Fysica</i> | 2 | 3 |
| <i>Technologie</i> | 1 | 1 |
| <i>Aardrijkskunde</i> | 1 | 1 |
| <i>Artistieke expressie</i> | 1 | - |
| Specifiek gedeelte | | |
| <i>Elektriciteit</i> | 2 | 1 |
| <i>Elektronica</i> | - | 1 |
| <i>Mechanica</i> | 1 | 1 |
| <i>Informaticawetenschappen</i> | 1 | 1 |
| Optiepakket | | |
| <i>Project STEM of Wiskunde</i> | 1 | 1 |
| <i>Vrije ruimte</i> | | |
| | 2 | 2 |

* Lessentabel 6^e jaar gaat in vanaf 2024 - 2025

- **Dubbele finaliteit:
Elektromechanische technieken**

Wat leer je in deze studierichting?

Elektromechanische technieken is een technisch-wetenschappelijke studierichting uit de dubbele finaliteit. Leerlingen krijgen een brede algemene vorming en maken uitgebreid kennis met industriële technologie. Het specifiek gedeelte steunt op een wetenschappelijke basis van technische vakken (toegepaste elektriciteit en toegepaste mechanica) en de praktische uitvoering zoals beschreven in de onderliggende beroepskwalificatie(s). Daarnaast besteden leerlingen in deze studierichting veel aandacht aan STEM-vaardigheden.

Leerlingenprofiel

Elektromechanische technieken is een studierichting die uitermate geschikt is voor leerlingen met interesse in technologie en in het bijzonder in onderhoud van mechanische en elektrische systemen of koel- en warmtetechnieken. In deze studierichting werken leerlingen niet alleen met hun hoofd, maar gaan ze ook aan de slag met toepassingen in technische realisaties. Ze maken o.a. kennis met verschillende materialen, gereedschappen en technieken en ontwerpen en realiseren constructies en/of installaties, al dan niet met behulp van ICT.

Welke mogelijkheden zijn er na deze studierichting?

Deze richting met dubbele finaliteit biedt je een opleiding die de nodige inzichten, vaardigheden en attitudes meegeeft om verder te studeren in het hoger onderwijs.

De industrie toont eveneens grote belangstelling voor afgestudeerden van de studierichting elektromechanische technieken - zodanig zelfs dat de vraag naar gediplomeerden groter is dan het aanbod. Deze veelzijdige opleiding maakt van jou een fel gezochte werknemer.

LESSENTABEL ELEKTROMECHANISCHE TECHNIEKEN

| | 3 EMT | 4EMT |
|---|-------|------|
| Basisvorming | | |
| <i>Levensbeschouwing</i> | 2 | 2 |
| <i>Lichamelijke en geestelijke gezondheid</i> | 2 | 2 |
| <i>Talen:</i> | | |
| <i>Nederlands</i> | 3 | 3 |
| <i>Frans</i> | 2 | 2 |
| <i>Engels</i> | 2 | 2 |
| <i>Burgerschap</i> | - | 1 |
| <i>Geschiedenis</i> | 1 | 1 |
| <i>Wiskunde – Wetenschappen</i> | | |
| <i>Wiskunde</i> | 2 | 3 |
| <i>Natuurwetenschappen</i> | 1 | 1 |
| <i>Aardrijkskunde</i> | 1 | - |
| <i>Toegepaste informatica</i> | 1 | - |
| <i>Artistieke expressie</i> | - | 1 |
| Specifiek gedeelte | | |
| <i>Elektriciteit</i> | 4 | - |
| <i>Mechanica</i> | 4 | - |
| <i>Project STEM (STEM-engineering)</i> | - | 2 |
| <i>Elektromechanische technieken</i> | 3 | 10 |
| Vrije ruimte | | |
| | 2 | 2 |

| | 5 EMT | 6 EMT* |
|---|-------|--------|
| Basisvorming | | |
| <i>Levensbeschouwing</i> | 2 | 2 |
| <i>Lichamelijke en geestelijke gezondheid</i> | 2 | 2 |
| <i>Talen:</i> | | |
| <i>Nederlands</i> | 2 | 3 |
| <i>Frans</i> | 2 | 2 |
| <i>Engels</i> | 2 | 2 |
| <i>Burgerschap</i> | - | 1 |
| <i>Geschiedenis</i> | 1 | 1 |
| <i>Wiskunde – Wetenschappen</i> | | |
| <i>Wiskunde</i> | 3 | 3 |
| <i>Natuurwetenschappen</i> | 1 | 1 |
| <i>Aardrijkskunde</i> | 1 | - |
| <i>EFC</i> | - | 1 |
| <i>Artistieke expressie</i> | 1 | - |
| Specifiek gedeelte | | |
| <i>Elektriciteit</i> | 2 | 2 |
| <i>Mechanica</i> | 2 | 2 |
| <i>Project STEM (STEM-engineering)</i> | 1 | 1 |
| <i>Elektromechanica</i> | 7 | 8 |
| Vrije ruimte | | |
| | 2 | 2 |

* Lessentabel 6^e jaar gaat in vanaf 2024 - 2025

Arbeidsmarktgericht:

- Hout
- Binnen- en buitenschrijnwerk
- Interieurinrichting



Wat leer je in deze studierichting?

Tegenwoordig is hout als natuurproduct weer helemaal in. Het bewerken van dit biologisch materiaal is een kunst en een kunde.

Hout is een technische studierichting uit de arbeidsmarktfinaliteit. Leerlingen krijgen een algemene vorming in combinatie met een arbeidsmarktgerichte opleiding in de hout- en bouwsector. Daarnaast besteden ze aandacht aan STEM-vaardigheden.

Voor wie is deze studierichting bedoeld?

Hout is een studierichting die uitermate geschikt is voor leerlingen die geïnteresseerd zijn in techniek, in het bijzonder in het realiseren van ontwerpen en constructies in hout- en plaatmaterialen. In deze studierichting gaan leerlingen vooral aan de slag. Ze maken o.a. kennis met verschillende materialen, gereedschappen en technieken en realiseren technische constructies en/of installaties, al dan niet met behulp van ICT.

Welke mogelijkheden zijn er na deze richting?

Na de derde graad ben je klaar om naar de arbeidsmarkt te gaan en een job in de houtsector aan te nemen. Je verwerft een diploma secundair onderwijs arbeidsmarktgericht. Je kan ook nog een specialisatiejaar volgen in de richting Interieurbouw. Je legt je toe op extra vaardigheden in het maken van keukens, badkamers enz.

LESSENTABEL HOUT

| | 3 HO | 4HO |
|--|------|-----|
| Basisvorming | | |
| <i>Levensbeschouwing</i> | 2 | 2 |
| <i>Lichamelijke opvoeding</i> | 2 | 2 |
| <i>Talen</i> | | |
| - Nederlands | 1 | 1 |
| - Engels | 2 | 2 |
| <i>Project Algemene Vakken</i> | | |
| A: Toegepaste Informatica, Wiskunde, Natuurwetenschappen, Aardrijkskunde | 4 | 4 |
| B: Nederlands, Geschiedenis, Burgerschap en artistieke expressie | 4 | 4 |
| Specifiek gedeelte | | |
| <i>Hout</i> | 17 | 17 |
| Vrije ruimte | | |
| | 2 | 2 |

LESSENTABEL BINNEN EN BUITENSCHRIJNWERK

| | 5 BBS | 6 BBS* |
|---|-------|--------|
| Basisvorming | | |
| <i>Levensbeschouwing</i> | 2 | 2 |
| <i>Lichamelijke opvoeding</i> | 2 | 2 |
| <i>Talen</i> | | |
| - Nederlands | 1 | 1 |
| - Engels | 2 | 2 |
| <i>Project Algemene Vakken</i> | | |
| A: <i>Toegepaste Informatica, Wiskunde, Natuurwetenschappen, Aardrijkskunde</i> | 3 | 2 |
| B: <i>Nederlands, Geschiedenis, Burgerschap en artistieke expressie</i> | 4 | 5 |
| Specifiek gedeelte | | |
| <i>Schrijnwerkerij</i> | 14 | 10 |
| <i>Stage</i> | 4 | 8 |
| Vrije ruimte | | |
| | 2 | 2 |

* Lessentabel 6^e jaar gaat in vanaf 2024 - 2025

LESSENTABEL SPECIALISATIEJAAR INTERIEURINRICHTING

| | 7 INT |
|--------------------------------|-------|
| Basisvorming | |
| <i>Levensbeschouwing</i> | 2 |
| <i>Lichamelijke opvoeding</i> | 2 |
| <i>Engels</i> | 2 |
| <i>Project Algemene Vakken</i> | 6 |
| Specifiek gedeelte | |
| <i>Interieurbouw</i> | 10 |
| <i>Stage</i> | 12 |

ECONOMIE EN ORGANISATIE

Dubbele finaliteit

- Bedrijf en organisatie
- Bedrijfsorganisatie



Wat leer je in deze studierichting?

Bedrijf en organisatie is een economisch gerichte studierichting uit de dubbele finaliteit binnen het studiedomein Economie en Organisatie. Naast een brede algemene basisvorming komen in het specifiek gedeelte een beperkt aantal onderdelen van economische wetenschappen (algemene economie en vooral bedrijfswetenschappen) aan bod. In tegenstelling tot de economische studierichtingen in de doorstroom worden bedrijfswetenschappen hier uitsluitend toepassingsgericht aangereikt. Daarnaast komen ook talen en het functioneel gebruik van kantoorsoftware aan bod.

Voor wie is deze studierichting bedoeld?

Leerlingen die kiezen voor deze studierichting zijn vooral geïnteresseerd in een praktijk- en contextgebonden aanpak waarbij ze een aantal beroepssectoren verkennen (boekhouden, HR, sales en logistiek) en diverse digitale kantoortoepassingen. Aangezien communicatie in het Nederlands en andere talen daarbij onontbeerlijk is, zijn deze leerlingen ook gemotiveerd voor functioneel taalgebruik.

Welke mogelijkheden zijn er na deze studierichting?

*In eerste instantie bereidt deze richting je voor op een opleiding in het hoger onderwijs, in de sector handelswetenschappen en bedrijfskunde, onderwijs, ...
Uiteraard ben je ook klaar voor de arbeidsmarkt. Hier kan je starten o.a. als hulpboekhouder of administratief bediende...*

LESSENTABEL BEDRIJF EN ORGANISATIE

| | 3 BO | 4 BO |
|---|------|------|
| Basisvorming | | |
| <i>Levensbeschouwend vak</i> | 2 | 2 |
| <i>Lichamelijke en geestelijke gezondheid</i> | 2 | 2 |
| <i>Talen:</i> | | |
| <i>Nederlands</i> | 3 | 3 |
| <i>Frans</i> | 2 | 2 |
| <i>Engels</i> | 2 | 2 |
| <i>Rotatie</i> | 1 | 1 |
| <i>Burgerschap</i> | - | 1 |
| <i>Geschiedenis</i> | 1 | 1 |
| <i>Wiskunde – Wetenschappen</i> | | |
| <i>Wiskunde</i> | 2 | 3 |
| <i>Natuurwetenschappen</i> | 1 | 1 |
| <i>Aardrijkskunde, ruimtelijk bewustzijn</i> | 1 | - |
| <i>Toegepaste informatica</i> | 1 | - |
| <i>Artistieke expressie</i> | - | 1 |
| Specifiek gedeelte | | |
| <i>Economie</i> | 2 | 1 |
| <i>Toegepaste economie</i> | 7 | 8 |
| <i>Toegepaste informatica</i> | 2 | 2 |
| Vrije ruimte | | |
| | 2 | 2 |

LESSENTABEL BEDRIJFSORGANISATIE

| | 5 BO | 6 BO* |
|---|------|-------|
| Basisvorming | | |
| <i>Levensbeschouwend vak</i> | 2 | 2 |
| <i>Lichamelijke en geestelijke gezondheid</i> | 2 | 2 |
| <i>Talen:</i> | | |
| <i>Nederlands</i> | 2 | 3 |
| <i>Frans</i> | 2 | 2 |
| <i>Engels</i> | 2 | 2 |
| <i>Rotatie</i> | 1 | 1 |
| <i>Burgerschap</i> | - | 1 |
| <i>Geschiedenis</i> | 1 | 1 |
| <i>Wiskunde – Wetenschappen</i> | | |
| <i>Wiskunde</i> | 2 | 3 |
| <i>Natuurwetenschappen</i> | 1 | 1 |
| <i>Aardrijkskunde, ruimtelijk bewustzijn</i> | 1 | - |

| | | |
|-------------------------------|---|---|
| <i>Artistieke expressie</i> | - | 1 |
| Specifiek gedeelte | | |
| <i>Economie</i> | 2 | 2 |
| <i>Bedrijfswetenschappen</i> | 2 | 2 |
| <i>Toegepaste informatica</i> | 1 | 1 |
| <i>Toegepaste economie</i> | 9 | 9 |
| Vrije ruimte | | |
| | 2 | 2 |

* Lessentabel 6^e jaar gaat in vanaf 2024 - 2025

Arbeidsmarktfinaliteit

- Organisatie en logistiek
- Onthaal, organisatie en sales
- Verkoop en vertegenwoordiging
- Commercieel assistent duaal

Wat leer je in deze studierichting?

In de studierichting 'Organisatie en logistiek' maken leerlingen kennis met mogelijke toekomstige beroepenvelden binnen verkoop, administratie en logistiek. De focus ligt daarbij op communicatieve vaardigheden (in functie van onthaal en verkoop), administratieve vaardigheden (in functie van onthaal) en uitvoerende taken (binnen logistiek).

Voor wie is deze studierichting bedoeld?

We vinden hier leerlingen terug met een duidelijke interesse in toegepaste bedrijfscommunicatie die bereid zijn om mensen te ontvangen en verkoopgesprekken te voeren. Ze voeren administratieve taken uit met de verwachte nauwkeurigheid en efficiëntie, tonen interesse in softwaretoepassingen en reageren flexibel op diverse opdrachten. Maar we vinden ook leerlingen die interesse hebben in uitvoerende taken binnen de logistieke sector zoals de ontvangst en opslag van goederen. Hierbij leren ze werken met interne transportmiddelen zoals een steekwagen.

Welke mogelijkheden zijn er na deze studierichting?

Je kan meteen aan de slag op de arbeidsmarkt. Je hebt daarbij heel wat mogelijkheden: administratief medewerker, algemeen bediende, bediende in openbare dienst, commercieel medewerker, kassier, medewerker boekhouder, receptionist, typist, verantwoordelijke kassa, verkoper, ...

Na het zesde jaar ontvang je een diploma secundair onderwijs arbeidsmarktgericht.

Er is ook een mogelijkheid om je verder te specialiseren richting Verkoop en Vertegenwoordiging. In dit specialisatiejaar bouw je je vaardigheden in de verkoop verder uit.

Wil je eerder je talenten verder laten groeien op de werkplek, kan je ook kiezen voor een opleiding duaal leren. Je blijft een leerling van de school en krijgt de kans op een secundair diploma door de algemene vorming op school, maar je gaat je verder bekwamen in de specifieke vaardigheden als commercieel assistent in een opleiding duaal leren. Via een intensieve begeleiding krijg je je praktische opleiding reeds op de werkvloer gedurende 20 uren per week. Op dat moment val je onder het stelsel van een werknemer in opleiding.

LESSENTABEL ORGANISATIE EN LOGISTIEK

| | 3 OL | 4 OL |
|--|------|------|
| Basisvorming | | |
| <i>Levensbeschouwing</i> | 2 | 2 |
| <i>Lichamelijke en geestelijke gezondheid</i> | 2 | 2 |
| <i>Talen</i> | | |
| - Nederlands | 2 | 2 |
| - Frans | 1 | 2 |
| - Engels | 2 | 1 |
| <i>Project Algemene Vakken</i> | | |
| A: Toegepaste Informatica, Wiskunde, Natuurwetenschappen, Aardrijkskunde | 4 | 4 |
| B: Nederlands, Geschiedenis, Burgerschap en artistieke expressie | 4 | 4 |
| Specifiek gedeelte | | |
| <i>Toegepaste economie</i> | 9 | 9 |
| <i>Toegepaste informatica</i> | 3 | 3 |
| Vrije ruimte | | |
| | 2 | 2 |

LESSENTABEL ONTHAAL, ORGANISATIE EN SALES

| | 5 OOS | 6 OOS* |
|---|-------|--------|
| Basisvorming | | |
| <i>Levensbeschouwing</i> | 2 | 2 |
| <i>Lichamelijke en geestelijke gezondheid</i> | 2 | 2 |
| <i>Talen</i> | | |
| - Nederlands | 1 | 1 |
| - Engels | 2 | 2 |
| - Frans | 2 | 2 |
| - Duits | 2 | 2 |
| <i>Project Algemene Vakken</i> | | |

| | | |
|---|---|---|
| <i>A: Toegepaste Informatica, Wiskunde, Natuurwetenschappen, Aardrijkskunde</i> | 2 | 3 |
| <i>B: Nederlands, Geschiedenis, Burgerschap en artistieke expressie</i> | 4 | 5 |
| Specifiek gedeelte | | |
| <i>Toegepaste economie</i> | 6 | 2 |
| <i>Toegepaste informatica</i> | 2 | 2 |
| <i>Stage</i> | 4 | 8 |
| Vrije ruimte | | |
| | 2 | 2 |

* Lessentabel 6^e jaar gaat in vanaf 2024 – 2025

LESSENTABEL VERKOOP EN VERTEGENWOORDIGING

| | |
|---|-------|
| | 7 INT |
| Basisvorming | |
| <i>Levensbeschouwing</i> | 2 |
| <i>Lichamelijke opvoeding</i> | 2 |
| <i>Engels</i> | 2 |
| <i>Project Algemene Vakken</i> | 6 |
| Specifiek gedeelte | |
| <i>Verkoop</i> | 8 |
| <i>Public Relations/toegepaste economie</i> | 2 |
| <i>Stage</i> | 12 |
| | |

LESSENTABEL COMMERCIEEL ASSISTENT DUAAL

| | |
|--------------------------------|------------|
| | 7 CA Duaal |
| Basisvorming | |
| <i>Engels</i> | 2 |
| <i>Project Algemene Vakken</i> | 6 |
| Specifiek gedeelte | |
| <i>Beroepsvorming theorie</i> | 4 |
| <i>Beroepsvorming praktijk</i> | 20 |

* Lessentabel is indicatief

MAATSCHAPPIJ EN WELZIJN

Dubbele finaliteit

- Maatschappij en welzijn
- Opvoeding en begeleiding



Wat leer je in deze studierichting?

De studierichting maatschappij en welzijn is een studierichting in de dubbele finaliteit, gericht op een specifieke waaier aan opleidingen in het hoger onderwijs waar mens en samenleving centraal staan evenals een mogelijke toegang tot de arbeidsmarkt. Leerlingen leren daarom leerinhouden uit toegepaste psychologie, pedagogiek en toegepaste biologie functioneel integreren in competenties die belangrijk zijn bij het omgaan met en zorgen voor kinderen en volwassenen.

Maatschappij en welzijn wordt als domeingebonden studierichting aangeboden in de 2e graad. De basisvorming is dezelfde als voor alle andere studierichtingen binnen deze dubbele finaliteit.

Voor wie is deze studierichting bedoeld?

Een leerling uit de studierichting maatschappij en welzijn:

- is gefascineerd door zijn/haar eigen (gezondheids)gedrag en dat van anderen;
- is gefascineerd door de levensloopfasen van de mens;
- is geïnteresseerd in het theoretisch kader achter behoeften van kinderen en volwassenen;
- is geïnteresseerd in de invloed van opvoedingssituaties op het gedrag van mensen;
- wil inzicht verwerven in de theoretische onderbouwing van gezondheidsondersteunende activiteiten;
- wil inzicht verwerven in het theoretisch kader achter het uitvoeren van huishoudelijke en logistieke taken;
- wil inzicht verwerven in de theoretische onderbouwing van gevarieerde vrije tijd;
- is bereid om zich te verdiepen in sociale, communicatieve en (ped)agogische

vaardigheden in functie van het ondersteunen, verzorgen en begeleiden van kinderen en volwassenen.

Welke mogelijkheden zijn er na deze studierichting?

Deze richting bereidt je voor op hoger onderwijs,. Je kunt zeer uiteenlopende keuzes maken, zoals lerarenopleiding, sociale sector, verpleegkunde, paramedische opleiding (diëtist , ...). Of je kan naar de arbeidsmarkt stappen richting de sociale sector.

LESSENTABEL MAATSCHAPPIJ EN WELZIJN

| | 3 MW | 4 MW |
|---------------------------------|------|------|
| Basisvorming | | |
| <i>Levensbeschouwelijk vak</i> | 2 | 2 |
| <i>Lichamelijke Opvoeding</i> | 2 | 2 |
| <i>Talen:</i> | | |
| - <i>Nederlands</i> | 3 | 3 |
| - <i>Frans</i> | 2 | 2 |
| - <i>Engels</i> | 2 | 2 |
| <i>Burgerschap</i> | - | 1 |
| <i>Geschiedenis</i> | 1 | 1 |
| <i>Wiskunde – Wetenschappen</i> | | |
| <i>Wiskunde</i> | 2 | 3 |
| <i>Natuurwetenschappen</i> | 1 | 1 |
| <i>Aardrijkskunde</i> | 1 | - |
| <i>Toegepaste informatica</i> | 1 | - |
| <i>Artistieke expressie</i> | - | 1 |
| Specifiek gedeelte | | |
| <i>Toegepaste biologie</i> | 1 | - |
| <i>Toegepaste psychologie</i> | 2 | 3 |
| <i>Maatschappij en Welzijn</i> | | |
| - <i>Indirecte zorg</i> | 2 | 2 |
| - <i>Voeding</i> | 2 | 2 |
| - <i>Opvoedkunde</i> | 2 | 3 |
| - <i>Verzorging</i> | 3 | 3 |
| Vrije ruimte | | |
| | 2 | 2 |

LESSENTABEL OPVOEDING EN BEGELEIDING*

| | 5 OPB | 6 OPB* |
|---------------------------------|-------|--------|
| Basisvorming | | |
| <i>Levensbeschouwend vak</i> | 2 | 2 |
| <i>Lichamelijke Opvoeding</i> | 2 | 2 |
| <i>Talen:</i> | | |
| - <i>Nederlands</i> | 2 | 3 |
| - <i>Frans</i> | 2 | 2 |
| - <i>Engels</i> | 2 | 2 |
| <i>Burgerschap</i> | - | 1 |
| <i>Geschiedenis</i> | 1 | 1 |
| <i>Wiskunde – Wetenschappen</i> | | |
| <i>Wiskunde</i> | 2 | 2 |
| <i>Natuurwetenschappen</i> | 1 | 1 |
| <i>Aardrijkskunde</i> | 1 | - |
| <i>EFC</i> | - | 1 |
| <i>Artistieke expressie</i> | 1 | - |
| Specifiek gedeelte | | |
| <i>Toegepaste biologie</i> | 1 | - |
| <i>Toegepaste psychologie</i> | 2 | 1 |
| <i>Pedagogiek</i> | 2 | 1 |
| <i>Indirecte zorg</i> | - | 1 |
| <i>Voeding</i> | 1 | - |
| <i>Opvoedkunde</i> | 5 | 4 |
| <i>Verzorging</i> | 1 | 1 |
| <i>Stage</i> | 4 | 4 |
| Vrije ruimte | | |
| | 2 | 2 |

* Lessentabel 6^e jaar gaat in vanaf 2024 - 2025

Arbeidsmarktgericht

- Zorg en welzijn
- Basiszorg en ondersteuning
 - Kinderzorg
- Thuis- en bejaardenzorg/zorgkundige



Wat leer je in deze studierichting?

De studierichting zorg en welzijn is een studierichting in de arbeidsmarktgerichte finaliteit, gericht op doorstroom naar de arbeidsmarkt. Leerlingen leren daarom basiscompetenties die belangrijk zijn bij het omgaan met/zorgen voor kinderen en volwassenen.

Zorg en welzijn wordt als domeingebonden studierichting aangeboden in de 2e graad. De basisvorming is dezelfde als voor alle andere studierichtingen binnen deze arbeidsmarktgerichte finaliteit.



Voor wie is deze studierichting bedoeld?

Een leerling uit de studierichting zorg en welzijn:

- is begaan met zijn/haar gezondheid en die van anderen;
- is geïnteresseerd in de behoeften van kinderen en volwassenen;
- is geïnteresseerd in de essentie van de levensloopfasen van de mens;

- wil graag anderen helpen;
- wil effectief zorg dragen voor de woon- en leefomgeving, wasgoed/kledij/linnen en het maaltijdgebeuren;
- is bereid sociale en communicatieve vaardigheden te hanteren in functie van het ondersteunen, verzorgen en begeleiden van kinderen en volwassenen;
- is bereid (ped)agogische vaardigheden te hanteren in functie van het ondersteunen van vrijetijdsactiviteiten van kinderen en volwassenen.

Welke mogelijkheden zijn er na deze studierichting?

Je bent na het zesde jaar klaar om op de arbeidsmarkt in de zorgsector ondersteunende taken op je te nemen. Je krijgt een diploma secundair onderwijs arbeidsmarktgericht.

Je kan ook nog kiezen voor een specialisatiejaar hetzij in de bejaarden- en thuiszorg, hetzij in de kindercare. Hier ga je je verder bekwamen in de zorg van ouderen of in de thuiszorg: woonzorgcentra, thuiszorg, ... Kies je voor kindercare dan kan je nadien aan de slag als kinderverzorger in een kinderdagverblijf of als onthaalmoeder of als ondersteunende kinderverzorger in een kleuterschool,...

LESSENTABEL ZORG EN WELZIJN*

| | 3 ZW | 4 ZW |
|--|------|------|
| Basisvorming | | |
| <i>Levensbeschouwing</i> | 2 | 2 |
| <i>Lichamelijke en geestelijke gezondheid</i> | 2 | 2 |
| <i>Talen</i> | | |
| - Nederlands | 1 | 1 |
| - Frans | 2 | 2 |
| <i>Project Algemene Vakken</i> | | |
| A: Toegepaste Informatica, Wiskunde, Natuurwetenschappen, Aardrijkskunde | 4 | 4 |
| B: Nederlands, Geschiedenis, Burgerschap en artistieke expressie | 4 | 4 |
| Specifiek gedeelte | | |
| <i>Indirecte zorg</i> | 5 | 5 |
| <i>Voeding</i> | 4 | 4 |
| <i>Opvoedkunde</i> | 6 | 6 |
| <i>Verzorging</i> | 2 | 2 |
| Vrije ruimte | | |
| | 2 | 2 |

LESSENTABEL BASISZORG EN ONDERSTEUNING

| | 5BZO | 6BZO* |
|--|------|-------|
| Basisvorming | | |
| <i>Levensbeschouwing</i> | 2 | 2 |
| <i>Lichamelijke en geestelijke gezondheid</i> | 2 | 2 |
| <i>Talen</i> | | |
| - Nederlands | 1 | 1 |
| - Engels | 2 | 2 |
| <i>Project Algemene Vakken</i> | | |
| A: Toegepaste Informatica, Wiskunde, Natuurwetenschappen, Aardrijkskunde | 2 | 3 |
| B: Nederlands, Geschiedenis, Burgerschap en artistieke expressie | 5 | 4 |
| Specifiek gedeelte | | |
| <i>Indirecte zorg</i> | 2 | 3 |
| <i>Voeding</i> | 3 | 2 |
| <i>Opvoedkunde</i> | 3 | 3 |
| <i>Verzorging</i> | 2 | 2 |
| <i>Stage</i> | 6 | 10 |
| Vrije ruimte | | |
| | 2 | 2 |

*Lessentabel 6BZO vanaf schooljaar 2024 - 2025

LESSENTABEL KINDERZORG

| | 7 KIN |
|---|-------|
| Basisvorming | |
| <i>Levensbeschouwing</i> | 2 |
| <i>Lichamelijke opvoeding</i> | 2 |
| <i>Engels</i> | 2 |
| <i>Project Algemene Vakken</i> | 6 |
| Specifiek gedeelte | |
| <i>Huishoudkunde/verzorging/opvoedkunde/expressie</i> | 8 |
| <i>Stage</i> | 12 |

LESSENTABEL THUIS- EN BEJAARDENZORG/ZORGKUNDIGE

| | |
|---|-------|
| | 7 TBZ |
| Basisvorming | |
| <i>Levensbeschouwing</i> | 2 |
| <i>Lichamelijke opvoeding</i> | 2 |
| <i>Engels</i> | 2 |
| <i>Project Algemene Vakken</i> | 6 |
| Specifiek gedeelte | |
| <i>Huishoudkunde/verzorging/opvoedkunde</i> | 8 |
| <i>Stage</i> | 12 |

Het Technisch Atheneum Campus van Eyck in werking.



De eerste schooldag

De eerste schooldag start om 9 u voor de leerlingen van het derde jaar. Zij verzamelen in de overdekte ruimte. Na een korte introductie zullen zij samen met de klastitularis naar het leslokaal gaan om daar verder kennis te maken en al de nodige documenten in te vullen.

Voor de 1ste schooldag brengen de leerlingen alleen hun boekentas, pen en papier mee. De leerkrachten delen tijdig mee welke schoolmaterialen nodig zijn.

De 1ste schooldag krijgen de leerlingen agenda, schoolboeken en het lessenrooster. Verder maken zij kennis met de school, de nieuwe leerkrachten en de andere leerlingen.

De toegang tot de school.

Fietsers nemen langs het warenhuis Carrefour de A. Claessensweg. Die rijden ze af tot aan het bruggetje en slaan daar rechtsaf. Zo bereiken ze de fietsenstalling en de speelplaats.

Brommers zijn niet toegelaten bij de fietsenparking: er is parkeergelegenheid voorzien op de parking aan de werkhuisen.

Auto's parkeren op de parking aan het Cultureel Centrum/zwembad op minder dan 500 meter van school.

Lesuren

De schooldag start om 8 u 20. Bij de eerste bel verzamelen de leerlingen op de speelplaats aan de naam van hun klas. Een schooldag duurt tot 15 u 30 of 16 u 20, afhankelijk van of je nu 7 of 8 lesuren hebt. Op woensdag eindigen we om 11 u 55.

1ste lesuur: 8u 25 – 9u 15

2de lesuur: 9u 15 – 10u 05

PAUZE 10u 05 – 10u 20

3de lesuur: 10u 20 – 11u 10

4de lesuur: 11u 10 – 12u

MIDDAGPAUZE 12u – 12u 50

5de lesuur: 12u 50 – 13u 40

6de lesuur: 13u 40 – 14u 30

PAUZE 14u 30 – 14u 40

7de lesuur: 14u 40 – 15u 30

8ste lesuur: 15u 30 – 16u 20



Het middagmaal

Tijdens de middagpauze mag je als leerling van het zesde en het zevende jaar of als een inwoner van het centrum van Maaseik mits de schriftelijke toelating van de ouders/voogd de school verlaten. Bij klachten zal deze toestemming ingetrokken worden. Indien de leerling de toelating krijgt om buiten de school te gaan eten, dan berust de verantwoordelijkheid in handen van de ouders m.a.w. de school is dan niet verantwoordelijk voor gebeurlijke ongevallen.

Interne leerlingen en de andere externen blijven altijd op school eten. Zij eten ofwel hun eigen lunch of ze maken gebruik van de schoolcafetaria met een selfservicesysteem, waar ze de keuze hebben tussen gevarieerde snacks en verschillende soorten broodjes. Betalingen gebeuren contant of door middel van een oplaadkaart.



Studiefonds



Ons studiefonds levert iedereen leerwerkboeken, agenda, T-shirt lichamelijke opvoeding, kopieën en andere leermiddelen als klein gereedschap, grondstoffen voor de praktische oefeningen....

De ouders betalen gemiddeld € 450,00, afhankelijk van leerjaar en studierichting. In het begin van het schooljaar vragen wij een bedrag van € 200,00 als voorschot dat via een overschrijvingsformulier wordt geïnd.

Daarnaast krijgt ook iedere leerling een laptop van de school. Hiervoor betaalt men een waarborg van € 100,00 en € 50,00 servicekosten. De waarborg wordt terugbetaald bij het definitief verlaten van de school, de servicekosten dienen o.a. om verzekering van de laptop te dekken, het herstellen enz. De laptop wordt altijd mee naar school gebracht en is dan volledig opgeladen.

De leerlingen van de afdeling hout moeten voor de uren praktijk zorgen voor een werkbroek en stevige veiligheidsschoenen en een T-shirt. De aankoop kan via de school gebeuren. Ook leerlingen in de afdeling verzorging hebben stagekledij nodig. Dit is eveneens te verkrijgen via de school.

Betalingen voor excursies worden ook op de schoolfactuur geplaatst. We streven naar een aanvaardbare meerkost voor deze uitstappen. De meerdaagse reis wordt afzonderlijk betaald. Voor de extra projecten is er ook een extra kost, afhankelijk van het gekozen project.

De gedetailleerde afrekening volgt in de loop van het 2de trimester. Bij financiële problemen is de school steeds bereid om samen naar een oplossing te zoeken.

De leerwerkboeken zijn eigendom van de leerlingen zelf.

Het studiefonds biedt duidelijke voordelen:

- De kosten worden tot een minimum beperkt
- De leerlingen zijn tijdig in het bezit van de benodigde leermiddelen.
- Vergissingen bij de aankoop van boeken is uitgesloten.

Begeleiding en evaluatie

Contact ouders – school

Het contact vanuit de school naar de ouders, gebeurt in de eerste plaats via de agenda (digitaal agenda via Smartschool/planner). Hierin worden de cijfers van taken, toetsen e.d. genoteerd. Mededelingen i.v.m. stiptheid en individuele nota's zijn te volgen via het LVS.

Ouders kunnen, na telefonisch contact, altijd terecht bij de directie/leerkrachten om te spreken over het gedrag, studiehouding en/of resultaten van hun zoon/ dochter. Als de school het nodig oordeelt, kunnen de ouders gecontacteerd of uitgenodigd worden voor een gesprek.

Minimaal driemaal per jaar organiseren wij een ouderavond. Hiervan worden de ouders schriftelijk op de hoogte gebracht.

Leerlingbegeleiding

Op het Technisch Atheneum Campus Van Eyck maakt de leerlingbegeleiding een essentieel deel uit van de totale schoolorganisatie. Een enthousiast team ondersteunt op 4 vlakken de leerlingen en leerkrachten: leren en studeren, socio-emotionele welbevinden, gezondheid, onderwijsloopbaanbegeleiding.

Rapporten dagelijks werk en proefwerken

Voor de leerlingen van TSO zijn er 5 momenten in het jaar waarop er een rapport komt. Voor de resultaten voor dagelijks werk (DW) eind oktober, begin maart en eind mei, telkens na een periode van ongeveer tien weken. Voor de kerstvakantie en voor de grote vakantie ontvangen zij de rapporten met de resultaten van de examens.

De drie rapporten DW geven het resultaat weer van mondelinge en schriftelijke overhoringen of herhalingstoetsen, van oefeningen of taken. Er wordt natuurlijk ook gelet op aandacht, planning, orde en andere aspecten van de studiehouding. Een apart cijfer wordt gegeven voor opvoeding/gedrag. De bedoeling van de 2 proefwerkperiodes is na te gaan of de leerling grote gedeelten van de leerstof kan verwerken. In de examenperiode werken wij met een halvedagsysteem: de leerlingen zijn 's morgens op school om examens af te leggen en in de namiddag vrij om zelfstandig de examens voor te bereiden. Als de ouders dit wensen kunnen de leerlingen ook 's namiddag op school studeren (behalve woensdag- en vrijdagmiddag).

Voor de leerlingen van het BSO zijn er 4 rapporten Permanente Evaluatie. Dit betekent dat zij gedurende het hele jaar permanent geëvalueerd worden in de lessen en dit door middel van kleine en grotere herhalingsproeven, projecten en praktische oefeningen.

Attesten, getuigschriften en diploma's

Op het einde van een schooljaar krijgt elke leerling een A-, B- of C-atteest.

- A-atteest: de leerling is onvoorwaardelijk geslaagd en mag naar een hoger leerjaar.
- B-atteest: de leerling mag naar een hoger leerjaar, maar niet in alle studierichtingen of onderwijsvormen. Hij mag ook overzitten.
- C-atteest: de leerling moet het jaar overzitten, al dan niet in dezelfde richting

In het 4de leerjaar behalen de leerlingen het getuigschrift van de tweede graad van het secundair onderwijs en in het 6de jaar TSO het diploma van secundair onderwijs (SO). De leerlingen van het 6de jaar BSO behalen een getuigschrift en kunnen mits het volgen van een 7de jaar specialisatie het diploma van het secundair onderwijs behalen.

Met dit diploma SO kan men rechtstreeks terecht op de arbeidsmarkt of wordt men toegelaten tot elke richting van de bachelor of master-opleiding (hogeschool of universiteit).

Internaat

Onze school werkt samen met het autonoom internaat Amigo. De gebouwen van het autonoom internaat Amigo, Koningin Astridlaan 91, 3680 Maaseik, zijn gelegen even buiten het centrum van de stad in een zeer rustige omgeving.

De leerlingen beschikken er over alle comfort. Ieder heeft een individuele kamer met wasgelegenheid en tijdens de gemeenschappelijke uren wordt gestreefd naar een familiale sfeer, zowel in de omgang onderling als met de opvoeder(ster). De evolutie van de internen wordt op de voet gevolgd.

Er zijn aangepaste ontspanningsruimtes ter beschikking, uitgerust met TV, video, computerlokaal met internet, ... Tevens organiseert het internaat tijdens de avonden en op woensdagnamiddag diverse activiteiten zoals zwemmen, schaatsen, filmbezoek, ... Voor meer informatie: tel. 089/ 56 48 70; www.int-amigo.be

Secretariaat

Voor het afgeven van formulieren, het aanmelden bij het te laat komen, de eerste opvang bij ziekte kan je steeds terecht op het leerlingensecretariaat.

Verzekering

Iedere leerling is verzekerd tegen ongevallen, die op school of op de kortste en veiligste weg van en naar huis en omgekeerd zouden gebeuren.

Busabonnementen

De leerlingen van het secundair onderwijs zijn aangewezen op "De Lijn". Informatie i.v.m. de dienstregeling en abonnementen kunt u bekomen op het volgende verkoop- en informatiepunt:



"De Lijn"
Industriezone Leuerbroek
Weertersteenweg 1014
3640 Kinrooi
Tel. 0032(0)89/70015

Het Centrum voor Leerlingenbegeleiding (CLB)

Het CLB is een dienst waarop leerlingen, ouders en schoolteams een beroep kunnen doen voor informatie, hulp en begeleiding.

Het CLB werkt op volgende domeinen:

- leren en studeren
- studiekeuze en beroepskeuze
- psychisch-sociaal functioneren
- preventieve gezondheidszorg

Het CLB werkt adviserend, houdt zich aan het beroepsgeheim en is kosteloos. Het werkt op vraag van de leerlingen of van hun ouders. Vanaf de leeftijd van 12 jaar beslist de leerling zelf of hij/ zij CLB-begeleiding wil. CLB-begeleiding is een recht, geen verplichting. Het medisch onderzoek binnen de preventieve gezondheidszorg en de leerplichtbegeleiding zijn wel verplicht.

Waar en wanneer kan men het CLB bereiken?

GO! CLB Nova, Regiohuis Bree
Millenstraat 14, 3960 Bree
Tel 089/77 01 70
info@go-clbnova.be

GO! CLB Nova, vestiging Genk
Weg naar As 199 A, 3600 Genk
Tel 089/36 57 90
info@go-clbnova.be